

Ruovesi Räminki Vesihuoltohankeen alueen muinaisjäännösinventointi 2012



Antti Bilund



Tilaja: Ruoveden kunta

Sisältö:

Perustiedot	2
Inventointi	2
Kartat	4
Muinaisjäännös	6
RUOVESI RAJALAHTI TYRNI.....	6

Kansikuva: Maisemaa alueen lounaisosassa, taustalla Rämingin kylätontti. Lounaaseen.

Perustiedot

Alue: Suunnitellut uudet vesihuoltolinjat ja niiden liepeet Ruoveden Rämingin ja Rajalahden välillä.

Tarkoitus: Tarkistaa onko suunnitelma-alueella muinaisjäännöksiä. Pääpaino uusilla vesihuoltolinjoilla..

Työaika: Kenttätöyt heinäkuussa 2012

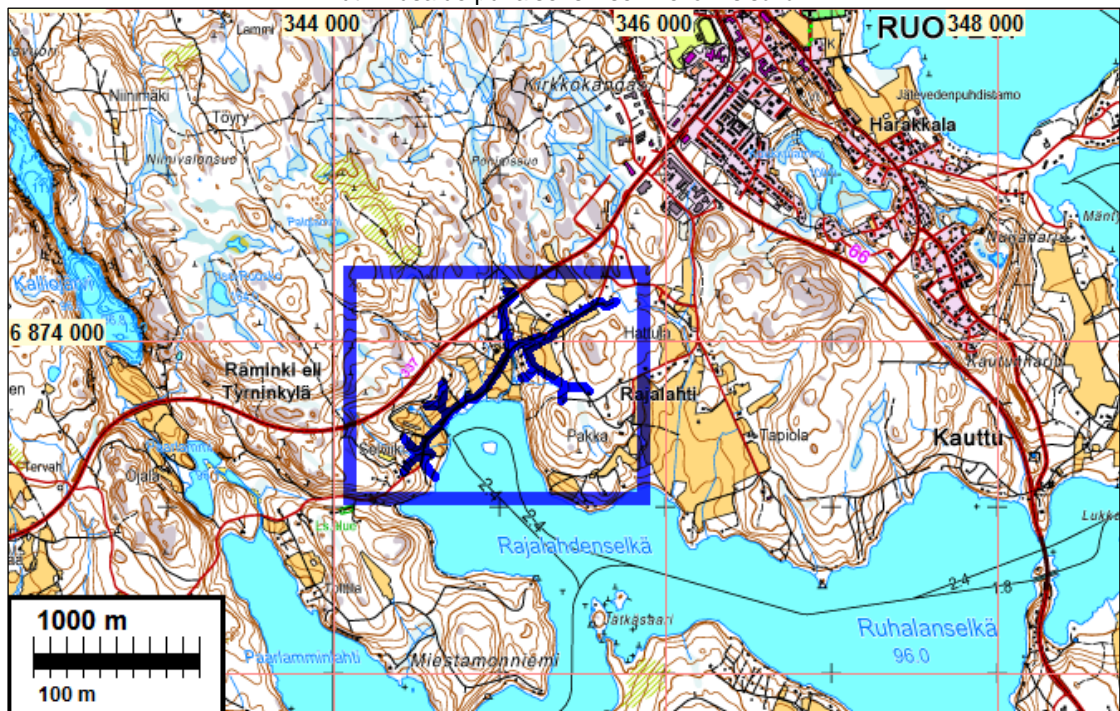
Kustantaja: Ruoveden kunta

Aiemmat tutk: Jussila & Poutiainen 2008: Ruovesi, rantayleiskaava-alueiden muinaisjäännösinventointi 2008. Jussila & Rostedt 2009: Ruovesi, rantayleiskaava-alueiden muinaisjäännösinventoinnin 2008 täydennys v. 2009.

Tekijät: Mikroliitti Oy Antti Bilund ja Timo Sepänmaa. Raportti A Bilund.

Tulokset: Tarkastettiin yksi 1700-l talotontti joka suureksi osaksi autiona. Tontti paikannettu aiemmissa inventoinneissa etelämmäksi mitä nyt todettiin. Kylätontti esitettiin muinaisjäännökseksi. Muita muinaisjäännöksiä ei alueella havaittu.

Tutkimusalue punaisensinisen neliön sisällä.



Inventointi

Ruoveden Rämingin alueelle suunnitellaan uutta vesihuoltolinjaa. Pirkanmaan maakuntamuseo on antanut lausunnon, jossa se edellyttää alueella suoritettavan arkeologisen inventoinnin,

ennen vesihuoltolinjan kaivamista. Ruoveden kunta tilasi inventoinnin Mikrolitti Oy:ltä touku-kuussa 2011. Alueella oli suoritettu yleiskaavatasoinen inventointi v. 2008 ja täydennysinven- tointi v. 2009.

Maastotyöt suoritettiin 26.7.2012 hyvissä olosuhteissa. Viemäriinjat tarkastettiin kattavasti kä- velemällä ne läpi viljelyksessä olevia peltoja lukuun ottamatta. Piha-alueita tarkastettiin vain tontin rajoilta käsin. Koekuoppia kaivettiin yhdellä alueella.

Inventointialue kaartuu Ruoveden Räminginlahden eli Rajalahden pohjukan ympäri. Lahden rannoilla ja rinteiden alaosassa on enimmäkseen savipohjaisia peltoja. Ylempänä rinteillä on metsää. Maaperä on siellä koostumukseltaan vaihtelevaa moreenia, paikoin kalliota. Nykyinen asutus sijaitsee enimmäkseen rinteillä peltojen reunoilla. Alueen läpi kulkee Paarlamenttie, jonka vartha pääviemäriinjalta kulkee. Siltä erkanevat haaroja tonteille.

Alueelta ei muinaisjäännösrekisterin mukaan tunneta kiinteitä muinaisjäännöksiä eikä esihisto- riallisia esinelöytöjä. Maasto ei ole erityisen sopivaa esihistoriallisen, pääasiassa rantasidon- naisen pyyntiasutuksen muinaisjäännösten kannalta. Historiallisella ajalla alueella on sijainnut 1560-luvulta lähtien Rämingin kylä.

Historiallisen ajan osalta inventoinnin karttalähteinä on käytetty Rämingin, Rajalahden ja Aution isojakokarttaa vuodelta 1792 ja pitäjänkarttaa 1840-luvulta. Alueen länsiosa kuuluu Rämingin kylään, jonka kylätontti on sijainnut lähellä rantaa. Isojakokartalla näkyvä Rämingin kylätontti on nykyisin pääasiassa asumaton. Sitä käsitellään jäljempänä erillisenä muinaisjäännöskohteena. Isojakokartassa Rämingin kylän alueelle on kylätontin lisäksi merkitty torppa peltoineen aivan kylän itärajan viereen, rannan lähelle. Torppa on merkitty myös pitäjänkarttaan. Torpan toden- näköinen paikka nykyisen tien ja rannan välissä tarkastettiin. Alueella kasvaa koivikkoa ja se on ilmeisesti ollut peltona. Mitään torppaan viittaavia jäänteitä ei maan pinnalla havaittu. Inventoin- tialueen itäosa kuuluu Rajalahden kylään, jonka isonjaon aikainen asutus jää alueen kaakkois- puolelle. Pitäjänkarttaan on tälle alueelle merkitty jo kaksi taloa, Hakala ja Irjala. Nämä ovat muinaisjäännösten kannalta nuorta asutusta, eivätkä ne osu suunnitelluille viemäriinjoille.

Asutuksen lisäksi huomattavin isojakokartalla näkyvä potentiaalinen muinaisjäännöskohde on Rämingin läpi kulkeva tie eli historiallinen Peräkunnantie. Nykyisen maantien numero 337 kor- vaama vanha Peräkunnantien osuus Rämingin kohdalla eli edellä mainittu Paarlamenttie on museotie. Se kulkee enimmäkseen isojakokartassa merkittyä tielinjaa pitkin, mutta poikkeaa siitä muutamissa kohdissa. Pitäjänkartassa tie on merkitty jo koko matkalta nykyisen Paarlam- menttien kohdelle. Isojakokarttaan merkittyjä pois käytöstä jääneitä tielinjan osia tarkastettiin siltä osin kuin suunnitellut viemäriinjat leikkaavat tai sivuavat niitä. Tarkastettuja kohtia oli kol- me: purojen ylityskohdat Rämingin vanhan kylätontin luona ja puron suulla Rämingin ja Raja- lahden rajalla sekä metsäalueella Koivurannan talon ja sen itäpuolisen talon välillä Rajalahden puolella. Näillä paikoilla ei havaittu jäänteitä vanhasta tiestä.

Esihistoriallisen ajan muinaisjäännösten osalta suoritettiin pintahavainnoinnin lisäksi aktiivi- sempää etsintää koekuopittamalla viemäriinjalalla, joka kulkee Takasesta maantien ali kohti ete- lää. Noin 100 m matkalla etelään kohdasta, jossa viemäri erkanevat maantien 337 varresta, se kulkee tasanteella puronotkon törmämaisen länsirinteen päällä. Alue todettiin topografialtaan hyvin asuinpaikaksi sopivaksi ja inventointialueen puitteissa myös maalajiltaan harvinaisen hy- väksi. Alueelle kaivettiin noin 10 koekuoppaa, joista ei kuitenkaan löytynyt mitään.

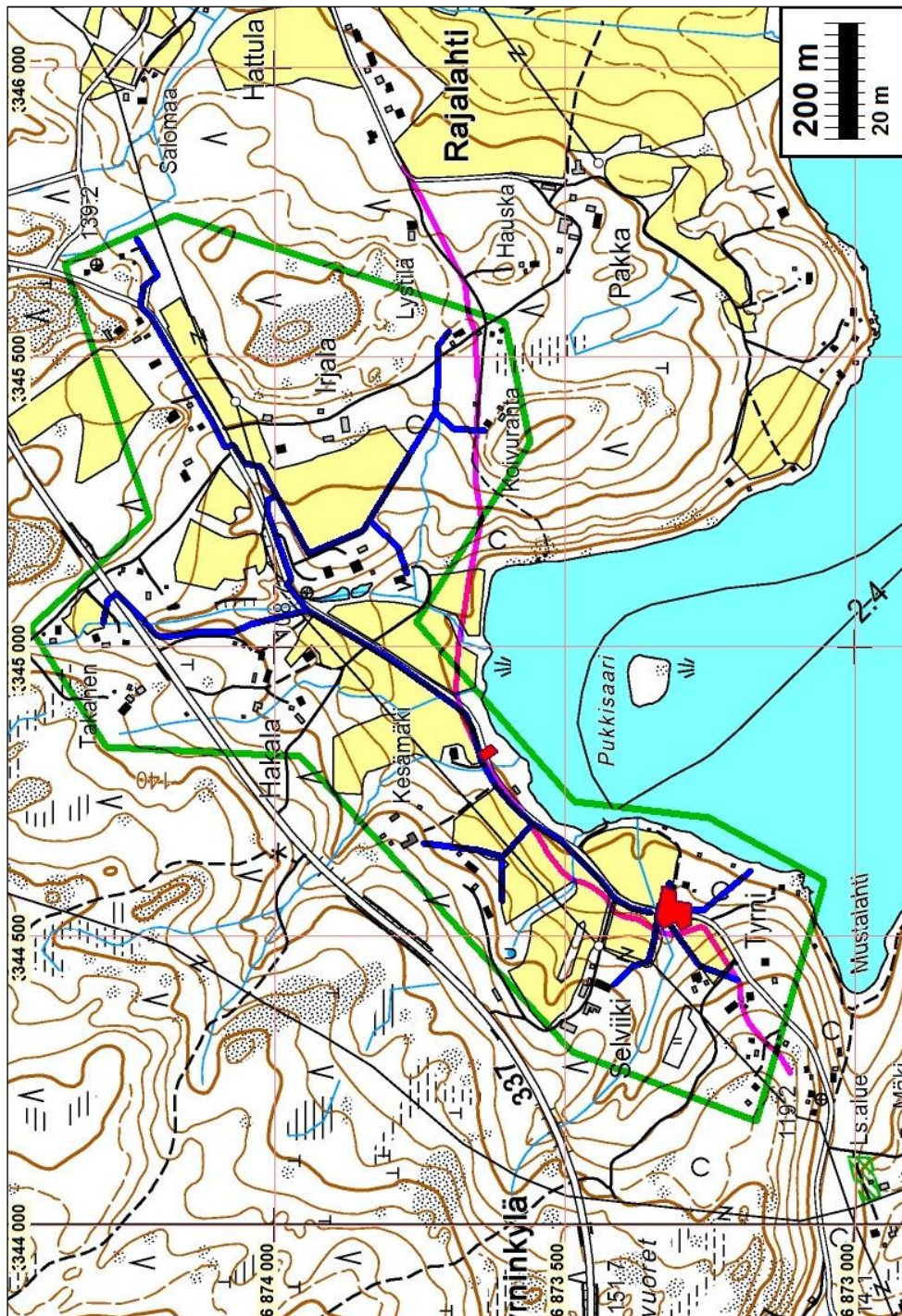
Inventoinnin tuloksena todettiin, että suunnitellut viemäriinjat leikkaavat Rämingin vanhaa, ny- kyisin enimmäkseen asumattomaksi jäänyttä kylätonttia. Tällaiset kylätontit ovat nykyisen käy- tännön mukaisesti yleensä kiinteitä muinaisjäännöksiä. Tämä tulee ottaa viranomaisten ohjei-

den mukaisesti huomioon viemäriinlinjojen suunnittelussa ja toteutuksessa. Muita muinaisjään-
nöksiä inventoinnissa ei havaittu.

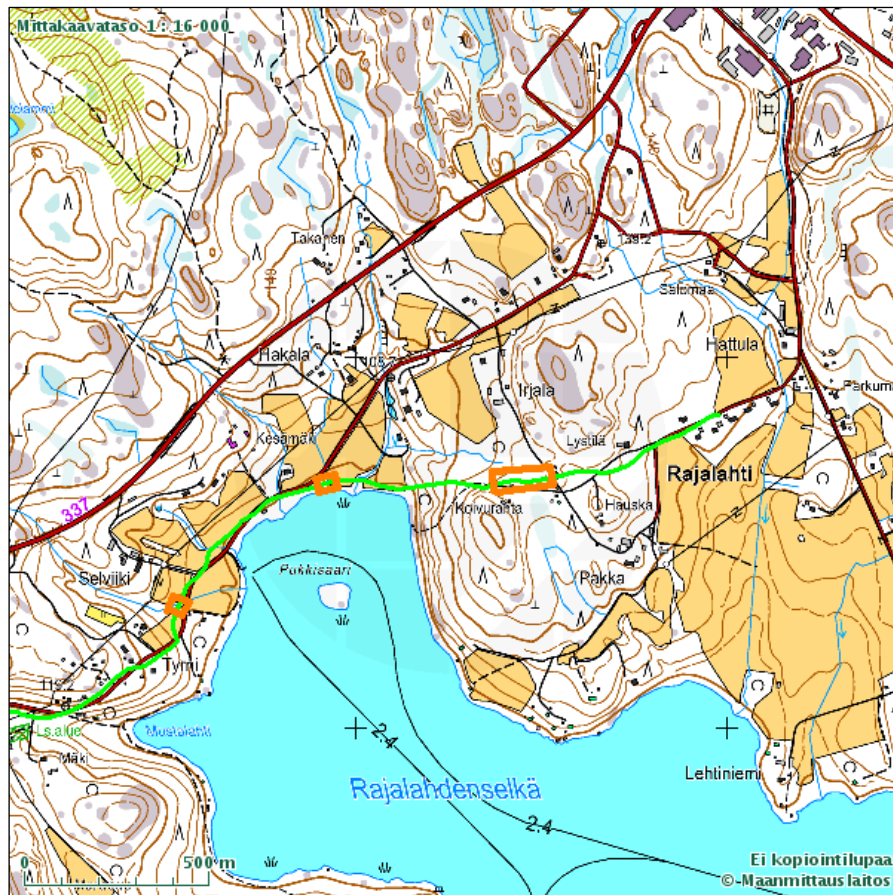
20.8.2012

Antti Bilund

Kartat



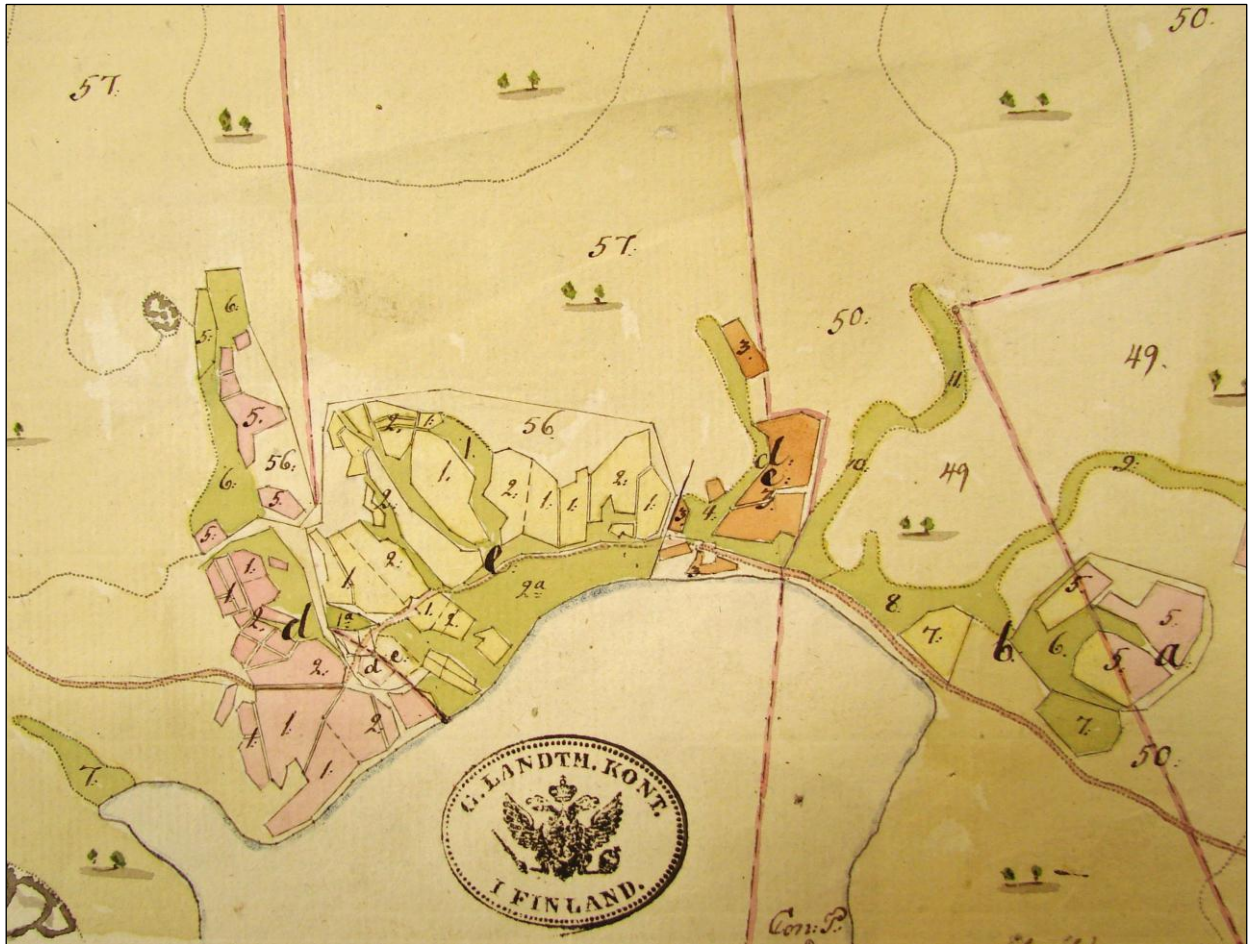
Yleiskartta. Tutkimusalueen rajaus vihreällä, suunniteltu vesihuoltolinja sinisellä (kaikkia kiinteistöliittymälinjoja ei ole piirretty). Rämingin kahden talon kylätontti merkitty punaisella. Vanha tielinjaus sinipunaisella. Torpanpaikka rannassa, Pukkisaaren pohjoispuolella punaisella.



Vuoden 1792 isojakokarttaan merkitty tie nykyisellä maastokartalla (vihreä) ja käytöstä pois jääneet tielinjan osat, jotka tarkastettiin inventoinnissa (oranssi).



Ote 1840-luvun pitäjänkartasta.



Ote v. 1792 isojaon toimituskartasta.

Muinaisjännös

RUOVESI RAJALAHTI TYRNI

Mj tunnus:

Rauh.lk: 2

Ajoitus: historiallinen

Laji: asuinpaikka: kylätontti

Koordin: N: 6873 315 E: 344 543 Z: 110 ±2 m

X: 6872 654 Y: 2502 020

P: 6876 198 I: 3344 651

Tutkijat: Jussila & Poutiainen 2008 inventointi, Jussila & Rostedt 2009 inventointi (kohde nro 93), Bilund & Sepänmaa 2012 inventointi.

Sijainti: Paikka sijaitsee Ruoveden kirkosta 3,5 km etelä-lounaaseen, Rajalahdensenlän länsirannalla, Tyrnin tilan pohjoispuolella

Huomiot: Vuoden 2009 inventoinnin raportissa todetaan tästä paikasta (Jussila & Rostedt):

Toimituskartan 1792 mukaan paikalla on ollut vanha kahden talontontti. Vanhalta kartalta projisoidulla kylätontin sijaintipaikalla ei ole mitään merkkejä vanhasta talonpaikasta tms. Paikan koillisosassa on rintamamiestalo joka aikoinaan rakennettu pellolle (Tyrnin talon emännän kertoman mukaan). Tyrnin talo on omistajansa mielestä sijainnut aina nykyisellä paikallaan, mikä soveltuisi topografisesti paremmin vanhan kylätontin sijaksi. Karttapaikannus osoittaisi tontin sijainneen 100-150 m koillisessa Tyrnin talosta. Maastohavainto vaikuttaa luotettavammalta kuin kartta-paikannus. Tyrnin talon alue tasattua pihamaata ym. Mahdollisen muinaisjäännöksen paikannus on tulkinnanvarainen ja jos se paikantuisi nykyisen Tyrnin paikalle olisi se suurimmaksi osaksi tuhoutunut.

Vuoden 2012 inventoinnissa paikannettiin kylätontti hieman pohjoisemmaksi mitä v. 2009. Nyt tehty paikannus vaikuttaa tarkemmalta ja on luotettavampi.

Bilund 2012:

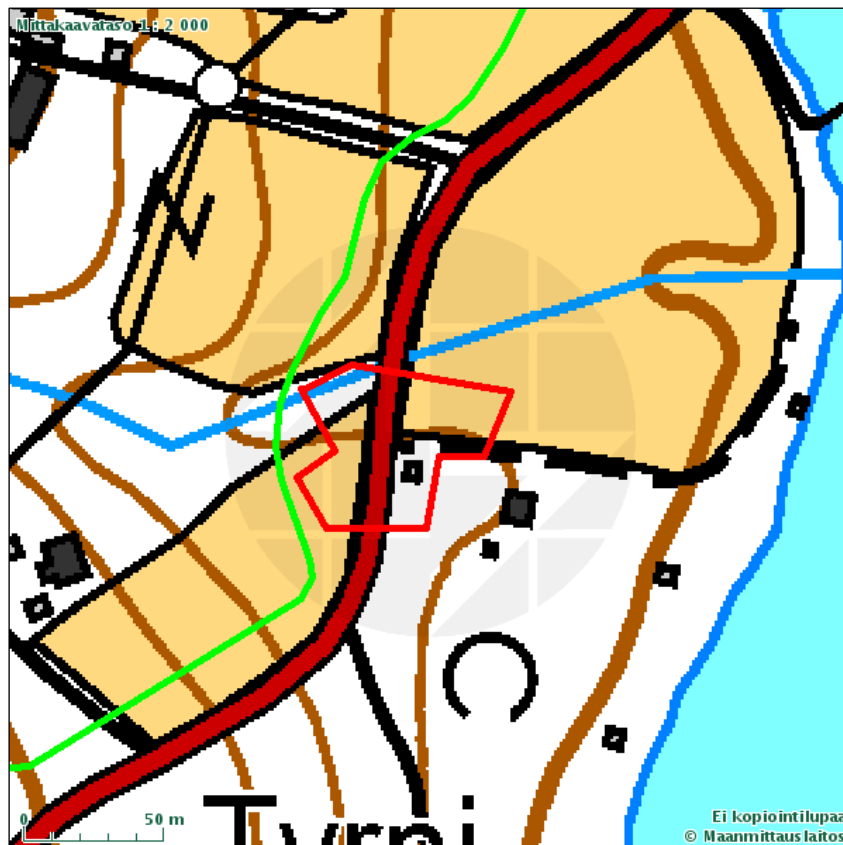
Rämingin kylätontti on vuonna 1792 mitatussa isojakokartassa kaksitaloinen. Kylän nimenä kartassa on Rämingi. Kylä on ilmeisesti merkitty samalle paikalle myös Ruoveden kirkkoherrakunnan kartassa vuodelta 1651, joskin kartan pienen mittakaavan ja rantaviivan epätarkan esityksen vuoksi tämä ei ole varmaa. Räminki on yksi viidestätoista nykyisen Ruoveden alueella sijainneesta talosta, jotka on vuoden 1589 maantarkastuskirjan mukaan perustettu ennen vuotta 1565 (kaikki vuosina 1539-1565, Räminki aikaisintaan 1562. Lähde: Mauno Jokipii. Vanhan Ruoveden historia eräkaudesta isoonvihaan. Vanhan-Ruoveden historia I. s. 173-176). Se on jakautunut kahdeksi taloksi noin vuonna 1665 (Ilma Ornamo. emt. Liiteosa. Vanhan Ruoveden isäntäluettelot 1552-1721. s. 102). Ei ole erityistä syytä epäillä, että talon sijainti olisi muuttunut sen perustamisen jälkeen. Edellä mainittu tarkoittaa talon perustamista hallinnollisessa mielessä, eli sen erottamista erilliseksi taloksi. Talo perustettiin maantarkastuskirjan mukaan Vesilahden (nykyisin Pirkkalaa) Anian kylän Davidin erämaalle (Jokipii, emt. s. 90). On mahdollista, että paikalla on jo aiemmin ollut eränkäyntiin liittyvää asutusta.

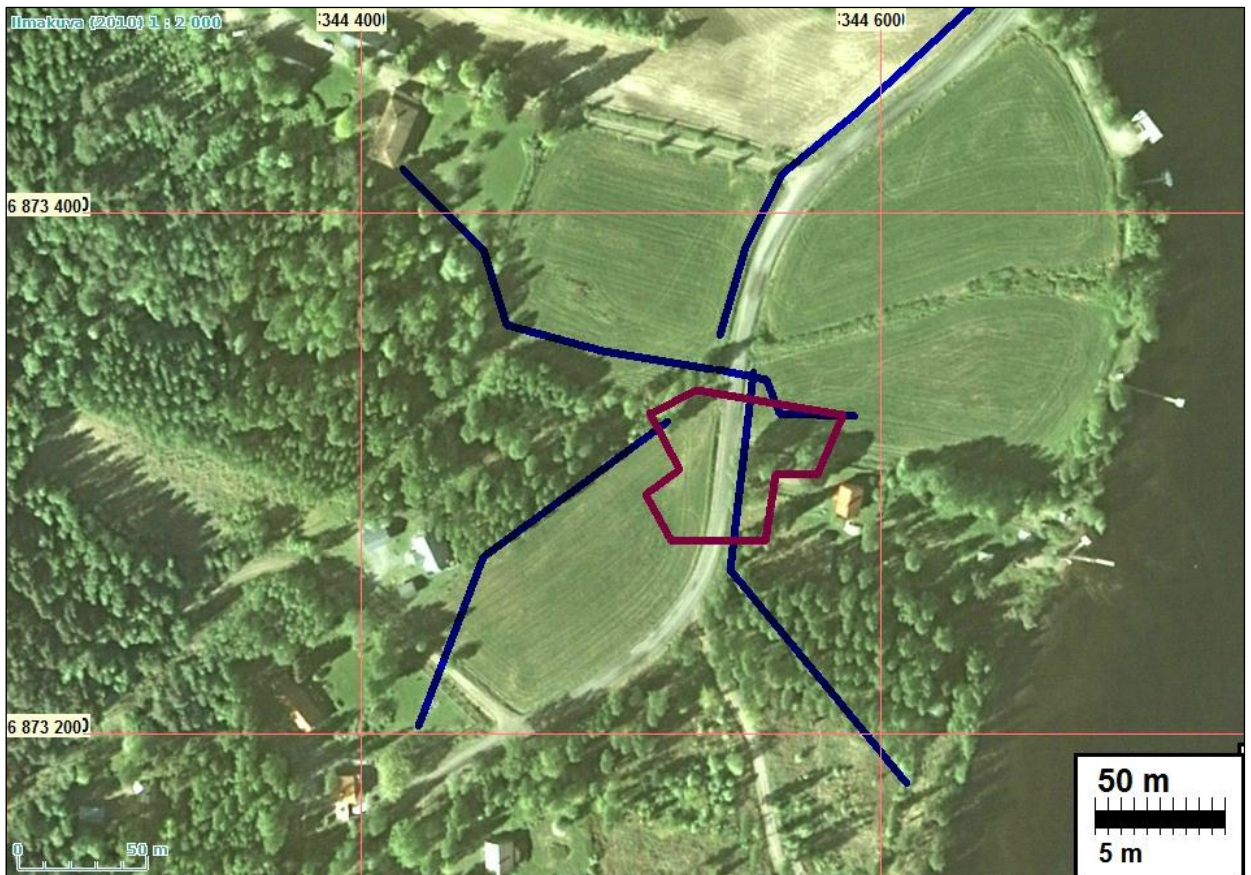
Isojakokartan mukaan tontti on jaettu kahtia likimain W-E-suunnaisella rajalla. Tämä kantatilojen raja on edelleen olemassa siten, että vanhan kylätontin pohjoispuoli kuuluu kantatilaan numero 1, jonka merkittävimpänä asutuksena on nykyisin Selviikin talo ylempänä mäen rinteessä. Kantatilan 1 puolella kylätontilla ei ole nykyisin asutusta, vaan se on peltona ja tiealueena. Vanhan kylätontin eteläpuolisko kuuluu kantatilaan numero 2, jonka nimenä lienee Tyrni. Siellä on nykyisin lännessä peltoa ja tien toisella puolella idässä omakotitalon tonttimaata. Tontin jääminen ainakin osittain pois asuinkäytöstä on ehkä tapahtunut varsin pian isonjaon jälkeen, sillä 1840-luvun pitäjänkartassa yksi talo on merkitty likimain nykyisen Selviikin paikalle, kauemmas tiestä. Tämän talon nimenä näyttää pitäjänkartassa olevan Tyrni, mikä saattaa vaikuttaa ristiriitaiselta nykyisiin talojen nimiin verrattaessa, mutta Tyrni on ollut yleisesti käytetty Rämingin ja Räminginpohjan rinnakkaisnimi sekä talojen että koko kylän nimenä 1600-luvulta lähtien, kun taas Selviiki esiintyy vasta 1830-40-luvuilta lähtien ja silloinkin aluksi lähinnä henkilönimenä (Lähde: Vanhan-Ruoveden historia, eri osien hakemistoissa esiintyvät nimien maininnat). Pitäjänkartassa on ilmeisesti ainakin yksi talo myös vanhalla kylätontilla, mutta tältä osin tilanne jää hieman epäselväksi, koska kylätontti jää osittain tekstin "RÄMINGI" alle.

Oheisessa kartassa vuoden 1792 kylätontti ja tie on asemoitu maastokartalle. Asemoinnin tarkkuus on hyvä pohjois-etelä-suunnassa, sillä kantatilojen raja asetuu oikealle kohdalle. Itä-länsi-suunnassa tarkkuus saattaa olla huonompi, sillä luoteessa kylätontti leikkaa puroa, ja tie on koko matkalla selvästi nykyisen tielinjan länsipuolella. Vuoden 1792 kylätontti ja tie sijoittuvat siis ehkä hieman, enintään 10 m, idemmäs kuin kartassa. Joka tapauksessa näyttää ilmeiseltä, että kylätontin pohjoispuoli ja lounaiskulma ovat nyt peltoa ja kaakkoiskulma tonttimaata. Vuonna 1792 tie on tehnyt mutkan kylätontin länsipuolitse, mutta nykyinen tie kulkee sen poikki.

Aluetta maastossa tarkastettaessa pellot kasvoivat heinää, joten pintahavaintoja ei voitu tehdä. Omakotitalon tontilla oli tasaista nurmea, eikä maan pinnalla näkynyt mitään vanhempaan asutukseen viittaavia jälkiä. Asuinrakennuksen ja tien välinen alue ei kuitenkaan näytä voimakkaasti muokatulta. Maanalaisten jäännösten säilyminen näyttää mahdolliselta sekä tontilla että pellolla kyntösyvyyden alapuolella. Muinaisjäännösten todennäköisesti melko heikosta säilyneisyydestä huolimatta kylätonttia tulisi pitää kiinteänä muinaisjäännöksenä, koska suurin osa siitä ilmeisesti on autoitumisensa jälkeen säästynyt modernin maankäytön voimakaimmin tuhoavilta muodoilta, ja koska se kuuluu lukumääräisesti harvalukaiseen, alueellisesti vanhimpaan, niukasti uuden ajan puolelle ajoittuvaan asutuskerrostumaan.

Inventoinnin aiheena olevassa viemärisuunnitelmassa kylätontin länsiosan kohdalle puron pohjoispuolelle on sijoitettu linjapumppaamo. Siihen tulee viemäriinjat puron eteläpuolelta pellon luoteislaitaa pitkin, tien itälaitaa pitkin ja kaakosta omakotitalon tontilta. Näistä ainakin kaksi viimeksi mainittua ja ehkä myös ensiksi mainittu leikkaavat vanhaa kylätonttia.





Suunnitellut vesihuoltolinjat (osa kiinteistöjen liityntälinjoja) sinisellä



Etualalla kylätontin koillisosaa kantatilan numero 1 puolella. Puron uoma on vasemmalla pensaiden alla. Kuvattu tieltä koilliseen.



Etualalla kylätontin kaakkoisosaa kantatilan numero 2 puolella. Tontti ei ilmeisesti ole ulottunut omakotitaloon asti. Kuvattu tieltä itäkaakkoon.



Etualalla kylätontin koillisosaa kantatilan numero 1 puolella. Puron uoma on vasemmalla pensaiden alla. Kuvattu tieltä koilliseen.



Yleiskuva kylätontin alueesta, kuvattu pohjoiseen.